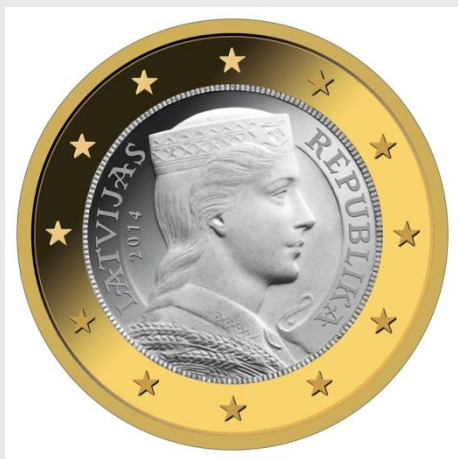




LATVIJAS
REPUBLIKAS
FINANŠU
MINISTRIJA

Eiro ieviešanas likumprojekts - būtiskākie likumprojekta regulējumi



Nils Sakss
Finanšu ministrijas
Fiskālās politikas departamenta direktors



4.pants. Tiesisko instrumentu nepārtrauktība



- Atsauces uz latiem tiesiskajos instrumentos, kas pastāv dienā pirms eiro ieviešanas dienas, sākot ar eiro ieviešanas dienu, ir uzskatāmas par atsaucēm uz eiro, ievērojot Padomes noteikto maiņas kursu un šā likuma 6.pantā noteiktos noapaļošanas principus.

5.pants. Euro ieviešanas izmaksas

- (1) Valsts budžeta iestādes eiro ieviešanas izmaksas sedz no valsts budžetā šim mērķim paredzētajiem līdzekļiem.
- (2) Iestādes, kas nav minētas šā panta pirmajā daļā, eiro ieviešanas izmaksas sedz no saviem līdzekļiem.
- (3) Privātpersonas eiro ieviešanas izmaksas sedz no saviem līdzekļiem, izņemot valsts akciju sabiedrību "Latvijas Pasts", kurai no šā likuma izrietošās skaidrās naudas nomaiņas izmaksas, finanšu pakalpojumu sasniedzamības nodrošināšanai, tiek kompensētas no valsts budžetā Satiksmes ministrijai šim mērķim paredzētajiem līdzekļiem.

6.pants. Noapaļošanas principi

Noapaļo tāpat, kā to dara matemātikā.

Piemērs:

kurss: 0,702804

naudas summas:

5,38 Ls = 7,65**5**05034120466 = 7,66 EUR

5,37 Ls = 7,64**0**82162309833 = 7,64 EUR

tarifiem

0,0818 Ls = 0,1163**9**09141 = 0,1164 EUR

0,0692362 Ls = 0,0985142**3**725 = 0,0985142 EUR

7.pants. Lata un euro vienlaicīgas apgrozības periods

- (1) Vienlaicīgas apgrozības periods ir **divas nedēļas**, sākot ar eiro ieviešanas dienu.
- (2) Vienlaicīgas apgrozības periodā, saņemot maksājumu latos, atlikumu izdod eiro.
- (3) Automātos, kur skaidras naudas saņemšanu nodrošina ar monētu vai banknošu ieņēmumu skaitītāju aprīkota tirdzniecības vai pakalpojumu sniegšanas automāta skaitītājs, skaidras naudas norēķinos lieto eiro, sākot ar eiro ieviešanas dienu.
- (4) Sākot ar eiro ieviešanas dienu, bankomātos netiek izsniegti lati.

8.pants. Latu skaidrās naudas nomaiņa pret euro

- (1) Nomaiņas periods kredītiestādēs ir **seši mēneši**, sākot ar eiro ieviešanas dienu.
- (2) Nomaiņas periods Ministru kabineta noteiktajās valsts akciju sabiedrības "Latvijas Pasts" pasta pakalpojumu sniegšanas vietās ir **viens mēnesis**, sākot ar eiro ieviešanas dienu.
- (4) Nomaiņas periods Latvijas Bankā ir **bez termiņa** un apjoma ierobežojuma, sākot ar eiro ieviešanas dienu bez maksas.
- (5) Ja komersanti, kas saņēmuši Latvijas Bankas izsniegtu licenci ārvalstu valūtas skaidrās naudas pirkšanai un pārdošanai, maina latus pret eiro, tad bez maksas nomaiņas periods ir **seši mēneši**, sākot ar eiro ieviešanas dienu.

nomaiņa tiek veikta bez maksas.

10.pants. Bezskaidras naudas, elektroniskās naudas un viennolūka maksājuma instrumentu konvertācija

- no latiem uz eiro konvertē sākoties eiro ieviešanas dienai;
- saglabā kontu, kurā glabājas bezskaidrās naudas līdzekļi vai elektroniskās nauda, un viennolūka maksājuma instrumenta (dāvanu kartes, elektroniskās transporta biļetes, u.c) unikālo identifikatoru nemainīgu.

13. pants. Preču un pakalpojumu cenu paralēlās atspoguļošanas periods

- **trīs mēnešus pirms** eiro ieviešanas dienas, bet ne ātrāk par dienu, kad Padome noteikusi maiņas kursu, un ilgst **sešus mēnešus pēc eiro** ieviešanas dienas.
- Paralēlās atspoguļošanas periodā gala patērētājam (fiziskajām personām) izsniegtajos norēķina dokumentos – rēķinos, un dokumentos, kas apliecina par darījumu saņemto samaksu – kases čekos un numurētās un Valsts ieņēmumu dienestā reģistrētās kvītīs, **darījumu kopsummu** norāda latos un eiro, ievērojot Padomes noteikto maiņas kursu un šā likuma 6.pantā noteiktos noapaļošanas principus.
- Kārtību, kādā notiek preču un pakalpojumu cenu paralēlā atspoguļošana, kā arī paralēlās atspoguļošanas un konvertācijas prasību uzraudzība, nosaka Ministru kabinets.

Grāmatvedības uzskaites, nodokļu (nodevu) maksājumu, deklarāciju un Kredītu reģistra pielāgošana eiro ieviešanai

- Attaisnojuma dokumenti un grāmatvedības reģistri;
- Gada pārskatu sagatavošana;
- Nodokļu un informatīvo deklarāciju un maksāšanas paziņojumu par nekustamā īpašuma nodokli sagatavošana un labojumu veikšana;
- Nodokļu (nodevu), maksājumu veikšana un ar to saistīto maksājumu konvertācija;
- Nodokļu (nodevu) pārmaksas vai nepareizi iemaksāto valsts nodevu un nepareizi piedzīto maksājumu pieprasīšana un atmaksa;
- Deklarācijas;
- Kredītu reģistrs

Finanšu tirgus pielāgošanas pasākumi eiro ieviešanai

- Kapitālsabiedrību pamatkapitāla daļu (akciju) denominācijas maiņa;
- Parāda vērtspapīru denominācijas maiņa;
- Valsts aizņēmumu un aizdevumu, un galvojumu denominācijas maiņa;
- Naudas tirgus indeksu maiņa;
- Izmaiņas sabiedrību pakalpojumus regulējošos dokumentos.

Likuma darbības kontrole

- Komersantu darbības kontrole (FKTK, LB, SM, PTAC, VID)
- Sūdzību un informācijas iesniegšana
- Sankciju piemērošana

Tiesību aktu pielāgošana eiro ieviešanai

- likumu grozījumus un pašvaldību saistošo noteikumu grozījumus un pieņem līdz eiro ieviešanas dienai;
- būtiskos **MK noteikumus** (Ministru kabineta rīkojumu, Ministru kabineta instrukciju un Ministru kabineta ieteikumus) tiesiskās noteiktības nodrošināšanai pieņem līdz eiro ieviešanas dienai, pārējos MK noteikumus 36 mēnešu laikā pēc eiro ieviešanas dienas;
- Ne vēlāk kā trīs mēnešus pēc dienas, kad Padome noteikusi maiņas kursu Finanšu un kapitāla tirgus komisija un Latvijas Banka apstiprina šā panta pirmajā daļā minētos Finanšu un kapitāla tirgus komisijas normatīvos aktus un Latvijas Bankas noteikumus;
- Nosacījumi grozījumiem tiesību aktos eiro ieviešanai, lai tiem piemērotu paātrināto procedūru.



Prezentācijas beigas.

Latvijas eiro monētu dizainparaugi

